

ドイリーのマルシェバッグ

- * -



- 使用糸…クラフトクラブ
(ダルマ毛糸)
- その他の材料：全長 48 cm 革持ち手
- 使用量…約 180g (約 6 玉)
- 使用針…かぎ針 5 号
- サイズ…底の直径約 19 cm
置いた状態で底からの高さ約 21 cm

■編み方

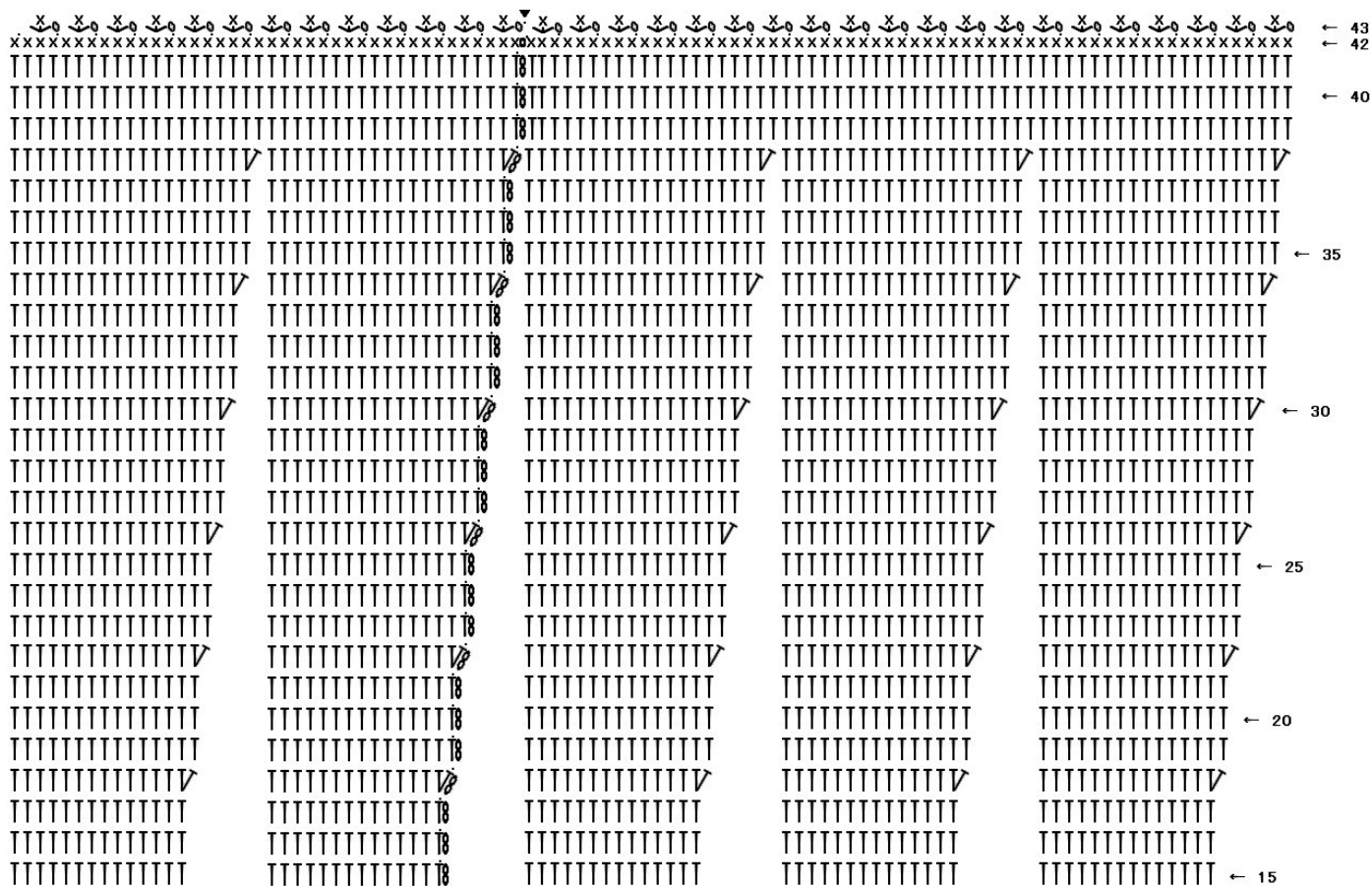
- ① わの作り目をし、中長編みで増し目しながら底を 14 段編みます。
- ② 15 段目以降は、4 段毎に増し目しながら 41 段目まで編みます。
- ③ 42 段目は増減なしで細編みを 1 段編みます。
- ④ 43 段目の縁編みは、鎖編み 1 目で立ち上がり、隣の目に細編み 3 目を編みいれます。
細編み 3 目編んだところから 1 目とぼして、引き抜き編みをします。
あとは、鎖編み 1 目で立ち上がり、細編み 3 目→引き抜き編みの繰り返しです。
- ⑤ 糸始末をして、スチームアイロンで編地を整えます。
- ⑥ わの作り目をし、ドイリー編み図を参考に、ドイリーを編み、糸始末をします。
- ⑦ 同色の手縫い糸を使って、ドイリーの周囲をまつり縫いで、バッグ本体に縫い付けます。
- ⑧ 持ち手を付けて完成です。

■コツ

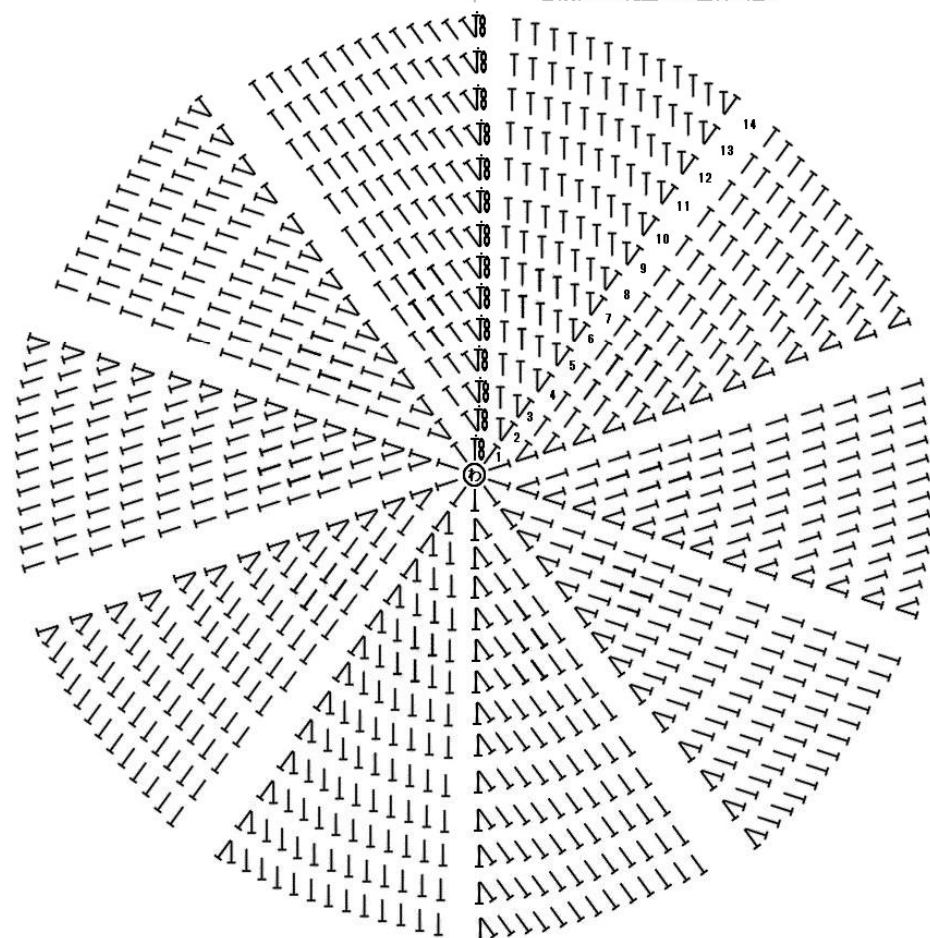
クラフトクラブは、編んでいると編地が歪んでしまうことがあるので、底を編み終わったときと本体を編み終わったとき、それぞれスチームアイロンで編地を整えるときれいに仕上がります。

また、立ち上がりの鎖編み 2 目は 1 目として考えず、段の最後に引き抜くときも、立ち上がり目は飛ばして、1 目めの中長編みの頭に引き抜きます。

■ バッグ編み図

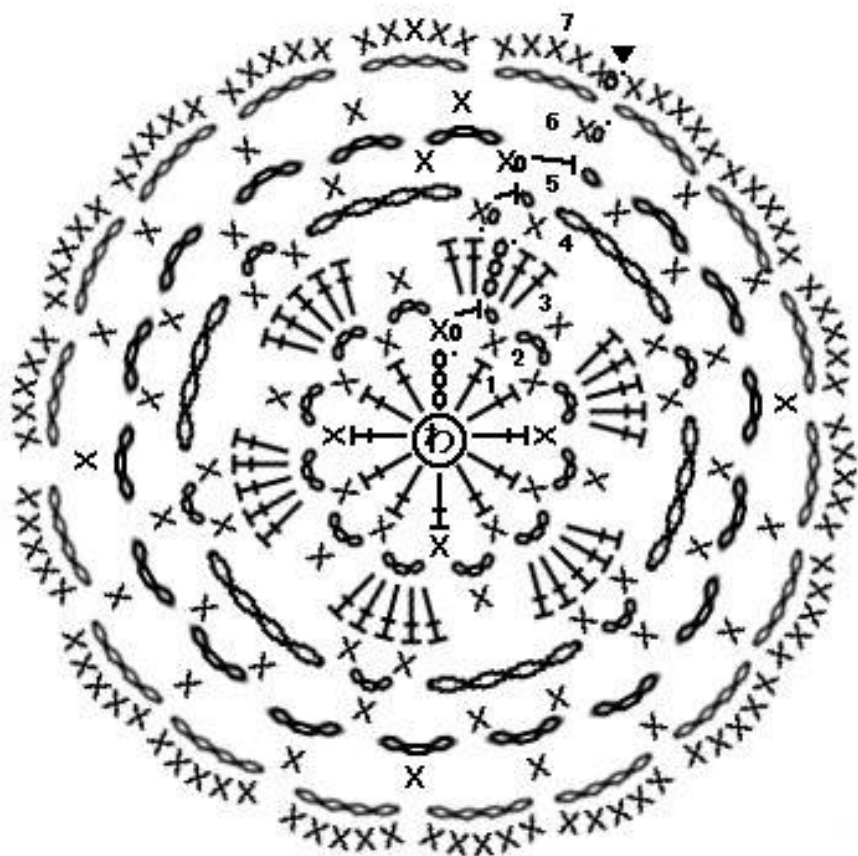


各段、この範囲を10回繰り返す



- 42段 200目(細編み)
- 41段 200目
- 38段
- 37段 190目
- 34段
- 33段 180目
- 30段
- 29段 170目
- 26段
- 25段 160目
- 22段
- 21段 150目
- 18段
- 17段 140目
- 14段
- 13段 130目
- 12段 120目
- 11段 110目
- 10段 100目
- 9段 90目
- 8段 80目
- 7段 70目
- 6段 60目
- 5段 50目
- 4段 40目
- 3段 30目
- 2段 20目
- 1段 10目

■ ドイリー編み図



■ 仕上げ

仕上げ方

