

松編みの移動ポケット

* - *



■使用糸…ハーモニー
(ウイスター毛糸)

■使用針…かぎ針5号

■使用量…約1玉弱

■その他の材料…移動ポケット用
クリップ 2個

* - *

■ 編み方

① 本体を編みます。

鎖編み31目で作り目し、細編みで48段編み、糸を切ります。

13段目と37段目は細編みの畝編みを編みます。

② 背面ポケットを編みます。

本体13段目の右端に糸をつけ、畝編みの1本残った横糸を拾って細編みを編みます。

21段編んだら、糸を切ります。

③ 松編みフラップを編みます。

本体37段目の右端に糸をつけ、畝編みの1本残った横糸を拾って松編みで11段編み糸を切ります。



↑③まで編んだら、こんな感じです。

本体の畝編みを編んだ段で折ると↓のような感じ。



裏返すと↓



この状態で右下の角に糸をつけ、周囲に細編みを編んで、両脇をとじあわせながら、縁編みを編んでいきます。

まとめ方がちょっと複雑で分かりづらいかもしれません^^;

各写真を参考にしてみてください。

また、同じ松編みでお揃いの大人用ポケティケースも編みました。

フラップをつけなかったので、まとめ方が簡単になってます。

今週中に編み図アップする予定ですので、そちらも参考にしてみてくださいね^^

サイズ変更する際、作り目の目数は6の倍数+1になるようにしてください。

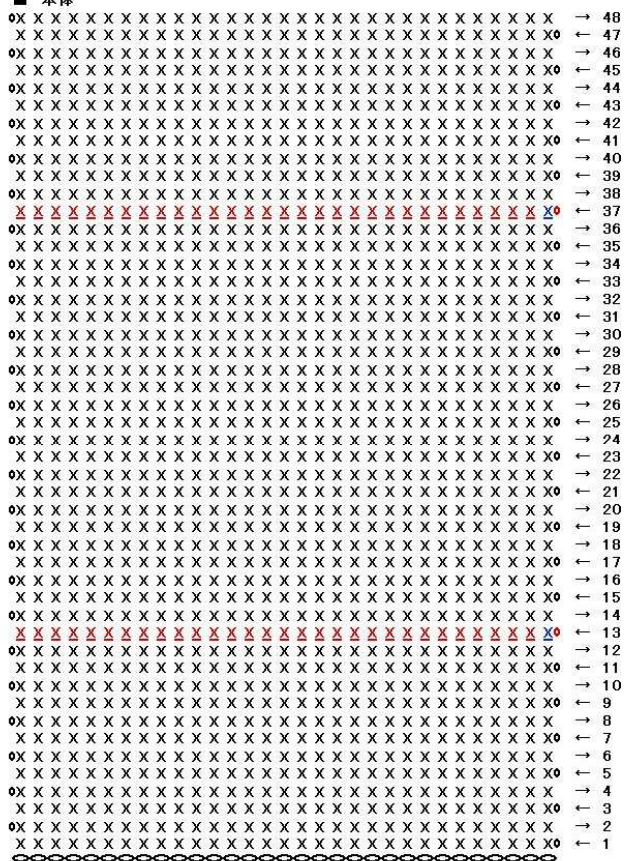


ティッシュと比べると、少し大きめになってます。

※ 編み図は次のページにあります。

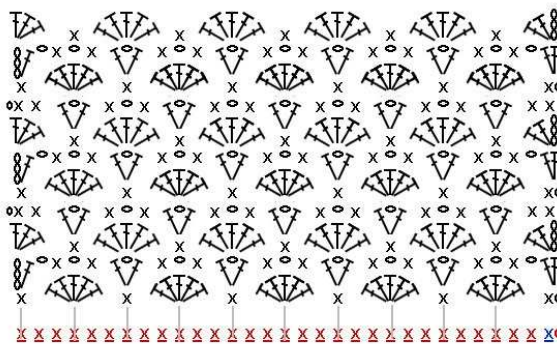
■ 編み図

■ 本体



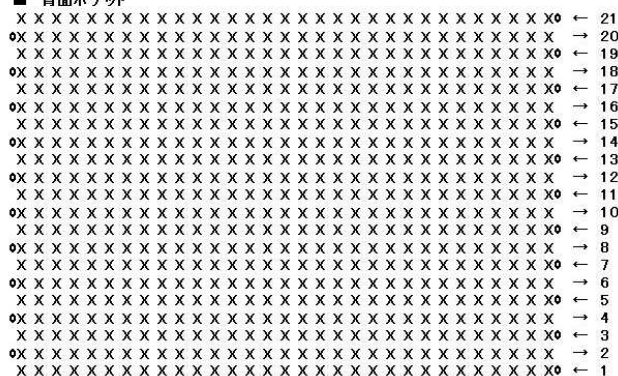
鎖編み31目

■ フラップ



本体37段目の右端(青)に糸をつけ、畝編みの1本残った横糸を拾って編む。

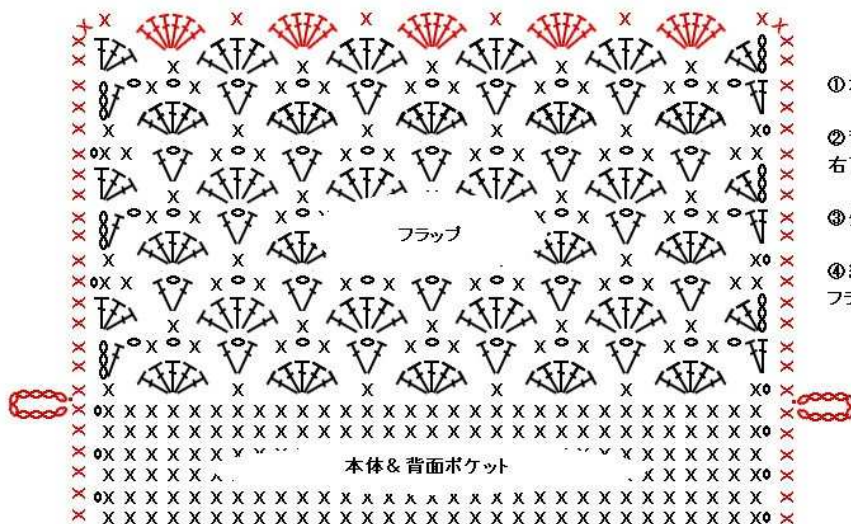
■ 背面ポケット



本体13段目の右端(青)に糸をつけ、畝編みの1本残った横糸を拾って編む。

ATELIER *mati*

<http://ateliermati.blog102.fc2.com/>



- ① 本体は畝編みの部分で折る。
- ② 背面ポケット側を上にした状態で、右下の角に糸をつけ、細編み24目で本体と背面ポケットをとじる。
- ③ クリップをつける用に、鎖編み10目のピコットを編む。
- ④ 続けてフラップに縁編みを編む。フラップは段から17目+角の1目細編みを編む。

ATELIER *mati*

<http://ateliermati.blog102.fc2.com/>